



令和5年6月 川内市医師会在宅医療支援センター発行
 住所…薩摩川内市大小路町70番26号
 TEL…0996-22-4021
 FAX…0996-22-8114
 H P…https://iisennet.jp

QRコードより
 いいせんネット
 ホームページに
 アクセスできます



平成31年2月にいいせん便り発行を開始しました。各協議会の皆様にご協力いただき、このたび第14号を発行することができました。バックナンバー(過去発行分)を「いいせんネットホームページ」で見ることができますので、よろしければご覧ください。

川内市医師会は、薩摩川内市と受託契約を結び在宅医療推進事業に取り組んでいます。在宅で医療や介護が必要になっても在宅医療を受けながら最期まで自分らしい生活をする「在宅医療」という選択肢を知っていただくために、在宅医療支援センターの活動や医療・介護職の取り組み・在宅で役に立つ豆知識などの情報を発信しています。

令和5年2月28日 第3回いいせんネット研修会を開催しました!

テーマ: 薩摩川内市の今を知り、支援へ役立てよう

会場参加者28名、WEB参加51名、合計79名の方にご参加いただきました。入院時から在宅を意識した情報提供・連携の重要性やヤングケアラー実態調査結果から見えた薩摩川内市の現状等についてお話いただきました。ヤングケアラー当事者と関わる際は、「ヤングケアラーですか」と直接問いかけると、相手を不快にさせ、信頼関係が崩れかねないので注意しましょう。

講演: 「ヤングケアラーの実情について」
 薩摩川内市障害・社会福祉課グループ長 中島 啓介氏

報告: 「令和4年度入退院調整ルールアンケート結果について」
 川薩保健所 健康増進係長 五反田 都子氏

「自分で食べられること」は永遠のテーマです

4月から在宅医療支援センターの歯科衛生士(DH)と居宅介護支援事業所のケアマネを兼務することになりました川原宜子です。歯科と介護に関する情報を発信して参りますのでよろしくお願ひします。

自分を上書き!?フレイルを自覚した日

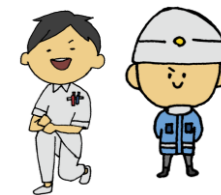
リンゴの丸かじりができなくなりました。毎日しっかり磨いているのに何故か、その理由は筋肉の衰え、つまり噛む筋力が衰えてしまったからです。人の体はさまざまな筋肉が働いて活動しています。ここでは「リンゴをかじれ」という脳からの指令を受けて筋肉が反応しましたが、リンゴに歯がめり込むところから先に進めません。ひ弱になった筋肉と使い古した顎関節がここでギブアップしました。これはフレイルの序章ともいえます。そういえば最近、大きな口を開けるのは歯医者さんか耳鼻咽喉科を受診したときくらいでしょう。食事はご飯に冷奴、スパゲティ(昭和…)やパンなどが増えました。手っ取り早くお腹も膨れる楽ちんな食事です。体に負担をかけない優しい(はずの)生活を送りながら、リンゴの丸かじりをしていた昔の自分は上書きされないまま頭の履歴に残っていたことがわかります。どうやら頑張らない生活スタイルの中で、「体に優しい」という大義名分と「前はできたから大丈夫」という根拠のない自信が、今の自分を受け入れる邪魔をしていたようです。

大切なのは「今」何をするか

さて、口腔機能の中でも咀嚼(噛む、食べる)は、人が人らしく生きていくためにとても大きな役割を果たしています。よく噛むことは、脳への刺激による認知症予防や食物の消化、栄養の吸収などをよくすることで知られています。よく噛みよく食べる人は若々しく元気な人が多いといわれる所以です。もしそのどちらか、あるいは両方がうまくいかないと感じたら、何らかの問題があるかもしれません。介護の世界では「できることを維持すること」が目標といわれます。そのためには今の自分に対して少しの自覚と努力が必要です。例えば「歯ごたえのあるおかずを一品だけ増やす」ことや、「いつもより噛む回数を5回だけ増やす」など、今の生活にちょっとプラスを試してみるくらいなら直ぐにでも始められそうですね。小さなことからコツコツと…です。



在宅医療・介護連携推進事業『作業部会』メンバーを紹介!



作業部会は、「ACPグループ」「医療介護連携グループ」「摂食嚥下・口腔ケアグループ」の3つのグループで構成されています。いいせんネット研修会の企画や地域における課題について意見交換し、多くの意見・アイデアが生まれています!在宅医療支援センターにとって、とても心強いメンバーです(^^)!



知ってとくすりやいいせん “徐放性製剤ってなに?!”

徐放性製剤を粉砕、分割して投与したり患者が噛み砕いて服用すると
急激に血中濃度が上昇し
重篤な副作用が発現したり
期待する薬効が得られない
 恐れがあります。

(事例)
経鼻栄養チューブを挿入している患者に対してニフェジピンCR錠を処方した。
 看護師は、**ニフェジピンCR錠が徐放性製剤であることを認識しておらず、**
 本剤を**粉砕して経鼻栄養チューブより投与した。**

文責: 川内薬剤師会 東伸吾氏



徐放性製剤は、有効成分が少しずつ放出されるように加工されており、**投与回数の減少、薬効の持続、副作用の低減等**を目的として開発された製剤

粉砕投与等の報告が特に多い徐放性製剤の一覧 (五十音順)		
販売名等	一般名	薬効分類名
アダラートCR錠 (後発)ニフェジピンCR錠 ニフェジピンL錠	ニフェジピン	持続性Ca拮抗剤、高血圧・狭心症治療剤
インヴェガ錠	パリペリドン	抗精神病剤
インチュブ錠	グアンファシン塩酸塩	注意欠陥/多動性障害治療剤 (選択的α2Aアドレナリン受容体作動薬)
エブランチルカプセル グラセプターカプセル	ウラビジル タクロリムス水和物	排尿障害改善剤・降圧剤 免疫抑制剤
ケアロードLA錠	ペラプロストナトリウム	経口プロスタサイクリン (PGI2) 誘導体 徐放性製剤
コンサータ錠	メチルフェニデート塩酸塩	中枢神経刺激剤
テオドール錠 ユニフィルLA錠、ユニコン錠	テオフィリン	キサンチン系気管支拡張剤
デバケンR錠、セレニカR錠 (後発)バルプロ酸ナトリウムSR錠	バルプロ酸ナトリウム	抗てんかん剤、躁病・躁状態治療剤、 片頭痛治療剤
トビエース錠	フェソテロジウム塩酸塩	過活動膀胱治療剤
ナルサス錠 ※麻薬	ヒドロモルフォン塩酸塩	持続性がん疼痛治療剤
フェロ・グラデュメット錠	乾燥硫酸鉄	徐放性鉄剤
プロタノールS錠	d1-イソプレナリン塩酸塩	心機能・組織循環促進剤
ベタニス錠	ミラベグロン	選択的B3アドレナリン受容体作動性 過活動膀胱治療剤
レキップCR錠	ロピニロール塩酸塩	D(α)アミンド2受容体系作動薬
レグナイト錠	ガバベンチン エナカルビル	レストレスレッグス症候群治療剤
ワントラム錠	トラマドール塩酸塩	持続性がん疼痛・慢性疼痛治療剤

※上記は、2023年3月時点での情報です。

職員向け出前講座をお受けします

当センターの職員が無料で出前講座に参ります。部署勉強会等にご活用ください。

- 【内容例】 ・在宅医療とは ・バイタルリンクの活用方法 ・口腔ケアの基礎知識
 ・義歯のお手入れ方法 ・毎日の口腔ケア ※その他相談に応じます。

